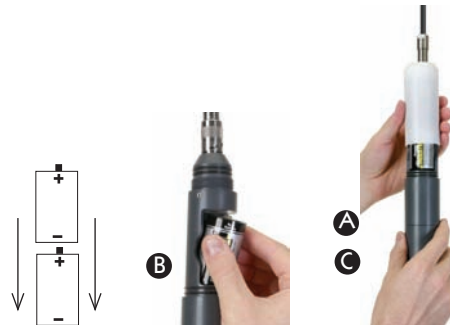


MP TROLL 9500 GUÍA RÁPIDA DE UTILIZACIÓN

1 Instale **Win-Situ® 4** en su disco duro usando el disquete con el software de In-Situ o bien puede descargarlo de la página de Internet de In-Situ.
Opción: Instale el componente para el escritorio de la computadora de Pocket-Situ® 4 en la misma computadora. Luego, use el In-Situ Software Manager para instalarlo en su RuggedReader® durante su próxima conexión con ActiveSync®.

Consejo: Si está usando un TROLL Com con conexión de USB, asegúrese de seleccionar la opción "Install USB TROLL Com Drivers" cuando instale Win-Situ.

2 Instale las baterías/pilas:
A Quite la tapa del compartimento de baterías
B Meta las baterías
C Reemplace la tapa y enrosque hasta cerrar completamente el compartimento.

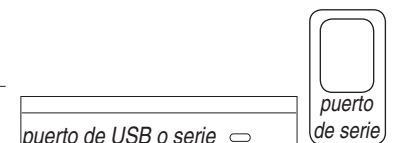


3 **Conecte** el TROLL Com al TROLL 9500 o al cable.

Consejo: Sujetar los conectores de Twist-Lock es fácil después de haberlo realizado por primera vez. Los pasos y las fotos detallados se encuentran al dorso de esta guía rápida de utilización.

4 Conecte el TROLL Com a un puerto de USB o serie en su computadora portátil o PC, o en el puerto serie en un RuggedReader®. El RuggedReader® es un PDA (Asistente Digital Personal) portátil.

Atención: Después de conectar el cable TROLL Com de USB, siga las instrucciones para instalar los controladores/drivers. Luego use Windows® Device Manager para determinar en cuál puerto de COM se conectó el TROLL Com de USB.



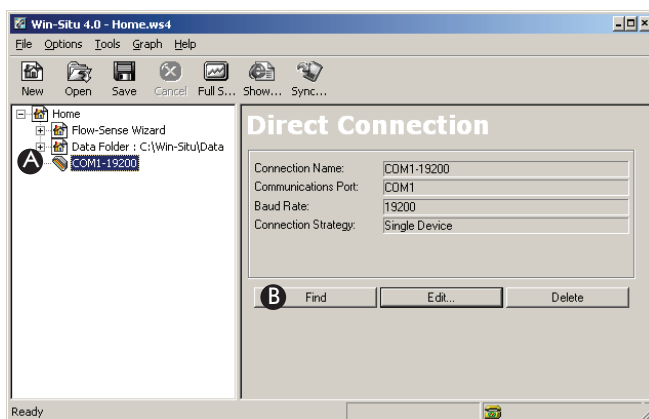
5 Inicie el software –
Win-Situ: Pulsar dos veces el icono en el escritorio **O Pocket-Situ:** Pulsar el menú START y después pulsar Pocket-Situ 4 .

Atención: Durante la primera conexión, asegúrese de seleccionar el puerto de COM correcto para una conexión de USB. Configure el puerto para una conexión **Directa** a Un dispositivo a **19200** baudios.

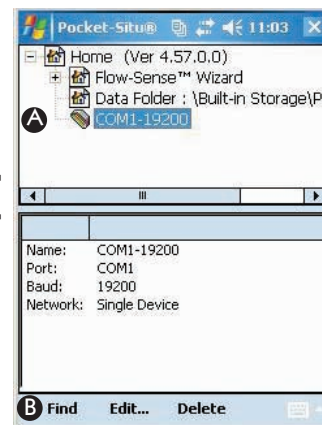
Consejo: Configure el puerto para una conexión **Directa** a Un dispositivo a **19200** baudios.

6 Conecte al TROLL 9500 –
A Seleccione el puerto **COM** en el menú de navegación
B Pulse **Find**

Win-Situ 4

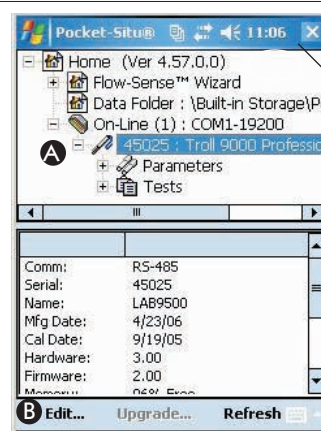


Pocket-Situ 4



7 Una vez que esté conectado, el dispositivo aparecerá en el menú de navegación bajo el puerto de COM. Seleccione el TROLL y ajuste el reloj –

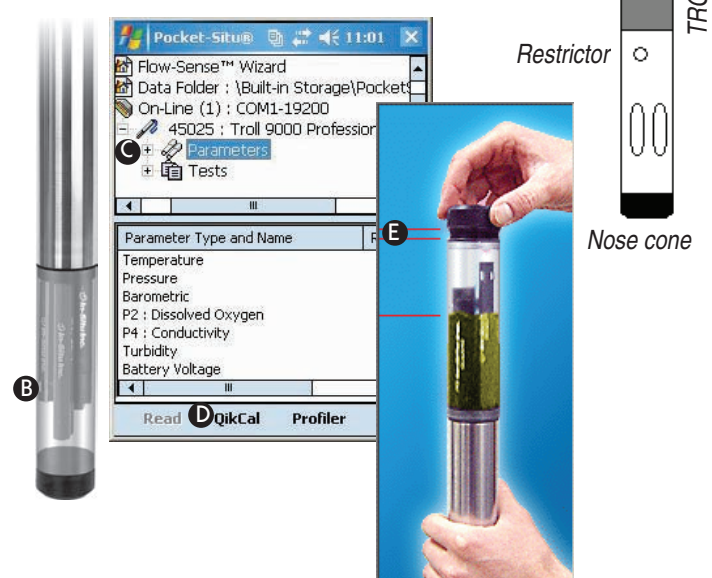
- A** Seleccione el TROLL. El software recupera y muestra la información acerca del dispositivo y todos los sensores instalados. Esto puede tardar un momento . . .
- B** Seleccione **Edit**
- C** En la próxima pantalla, seleccione la opción de Reloj (**Clock**)
- D** Siga el Wizard para sincronizar el reloj del dispositivo con el reloj del PC



El reloj del RuggedReader. Cambiolo primero si está incorrecto. (Start Menu>Settings>System tab> Clock)

8 Utilización de la solución de calibración rápida (Quick Cal) con los sensores básicos de calidad de agua

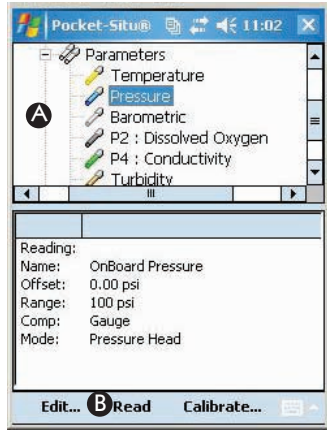
- A** Quite la taza para calibrar (Cal Cup). Vacíe el líquido y saque la esponja chica (si está presente). Enjuague los sensores con agua desionizada.
- B** Llene el recipiente de calibración (Cal Cup) hasta la línea con la solución de Quick Cal y reemplace en el TROLL 9500, sin apretar demasiado.
- C** Establezca la conexión al software como se indicó arriba. Seleccione **Parámetros** en el menú de navegación.
- D** Pulse **Quick Cal**. Seleccione los sensores para calibrar. Pulse **Run** para empezar la calibración de los sensores de pH, ORP, y conductividad.
- E** **Para oxígeno disuelto con método electro-químico:** Ponga el sensor al revés y llene con suficiente solución para que la membrana del sensor de oxígeno disuelto esté en el aire y el sensor de temperatura esté completamente cubierto. Reemplace la tapa. La tapa debe quedar suelta. Seleccione un cable ventilado o introduzca el valor de la presión barométrica para obtener resultados exactos. Seleccione **Run** para completar la calibración del sensor de oxígeno disuelto. Los detalles se encuentran en la Sección 3 del Manual de Operación.
- F** Quite el Cal Cup, tire la solución de Quick Cal, enjuague la parte frontal del sensor, y conecte el restrictor (protector).



9 Realizar lectura de los parámetros

Una lectura:

- A Seleccione el parámetro que desee
- B Seleccione Leer (Read)



Lecturas continuas en tiempo real (Profiling):

- A Pulse Parámetros
- B Pulse Profiler



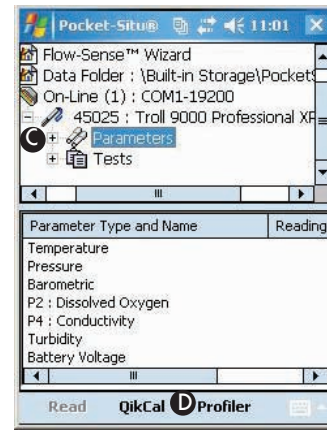
Consejo: Para cambiar las unidades de los datos mostrados:

Win-Situ: Seleccione el menú de Opciones, seleccione Preferencias.

Pocket-Situ: Pulse Home, Pulse Setup en el fondo de la pantalla.

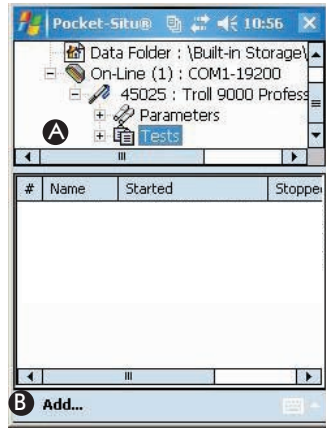


Atención: Use el cable TROLL Com Cable Connect para conexión al cable (Rugged Twist-Lock) cuando necesite obtener los datos en tiempo real (Profiling). Los modelos para conexión directa (Troll Com Direct Connect) al TROLL 9500 no están diseñados para ser sumergidos.



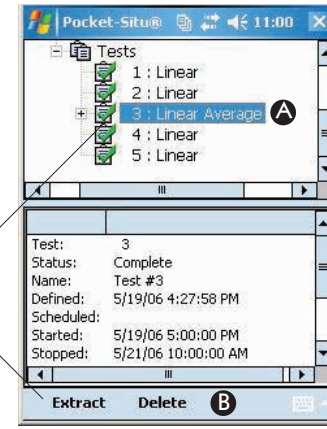
10 Archivar los datos - Primero, necesita crear una prueba:

- A Seleccione Pruebas (Tests)
 - B Escoja Agregar (Add)
 - C Siga el Wizard
- Cuando termine, la prueba será agregada al menú de navegación.



Empezar, parar, extraer (copiar al PC/PDA), o borrar una prueba del TROLL:

- A Seleccione la prueba
 - B Elija la acción deseada
- Las acciones disponibles son dependientes del estado de la prueba.



Pulse una prueba
Pulse una acción



Consejo: Para ver los datos, seleccione la prueba (mientras está aún activa o después de terminar), seleccione Extraer (**Extract**), luego **View**.



Atención: La tapa roja protege contra el polvo y no es resistente al agua. Asegúrese de que su posición se encuentre siempre por arriba del nivel de agua más alto previsto. Evite las zonas de inundación.



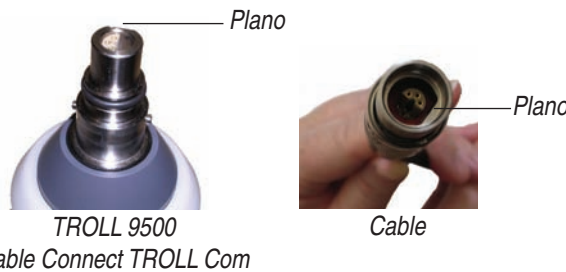
Atención: Cuando se suministra potencia externa, no se deben exceder los 16V.

11 Cuando no se necesite obtener las lecturas en tiempo real, necesita desconectar el TROLL Com del cable después de programar el TROLL 9500.

- Cuando use un cable en el campo, proteja la parte superior del cable con un desecante grande o chico o una tapa para el cable contra el polvo.
- Para uso en el campo sin cable, conecte un Twist-Lock Hanger al cuerpo del TROLL 9500.

CONECTORES TWIST-LOCK

Sujetar los conectores de Twist-Lock es fácil después de haberlo realizado por primera vez y entender el proceso. Note que cada conector tiene un lado plano.

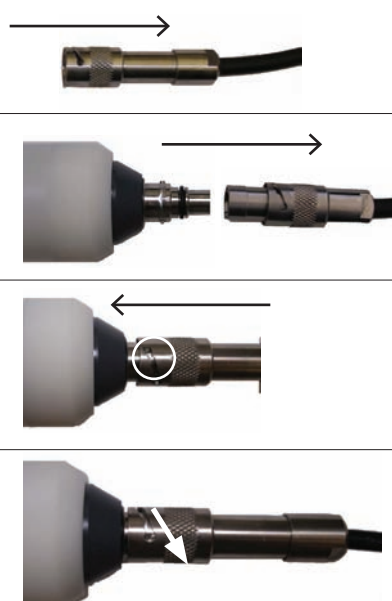


Observe los pernos en el cuerpo del conector (uno en cada lado) y las ranuras en el conector del cable (una en cada lado).



Para sujetar los conectores:

- 1 Mueva hacia atrás la cubierta en el conector del cable.
- 2 Oriente los lados planos para que se acoplen, e inserte el cuerpo del conector con firmeza dentro del conector del cable.
- 3 Mueva la cubierta en el conector del cable hacia el cuerpo hasta que el perno salga del hueco redondo en la ranura del conector del cable.
- 4 Agarre el conector del cable en una mano y el MP TROLL 9500 en la otra. Empuje y gire con firmeza para que el perno se deslice por la ranura y enganche bien dentro del hueco en el otro lado.



1 800 446 7488

(toll-free, US and Canada) or 970 498 1500 www.in-situ.com

Esta información puede cambiar sin previa notificación. El contenido de las pantallas puede variar de las imágenes aquí ilustradas. In-Situ y el logo de In-Situ, Win-Situ, TROLL, RuggedCable, RDO, y RuggedReader son marcas y marcas registradas de In-Situ, Inc. Microsoft, Windows, Excel, y ActiveSync son marcas o marcas registradas de Microsoft Corp. Derechos de reproducción © 2009 por In-Situ, Inc. Todo derecho reservado.